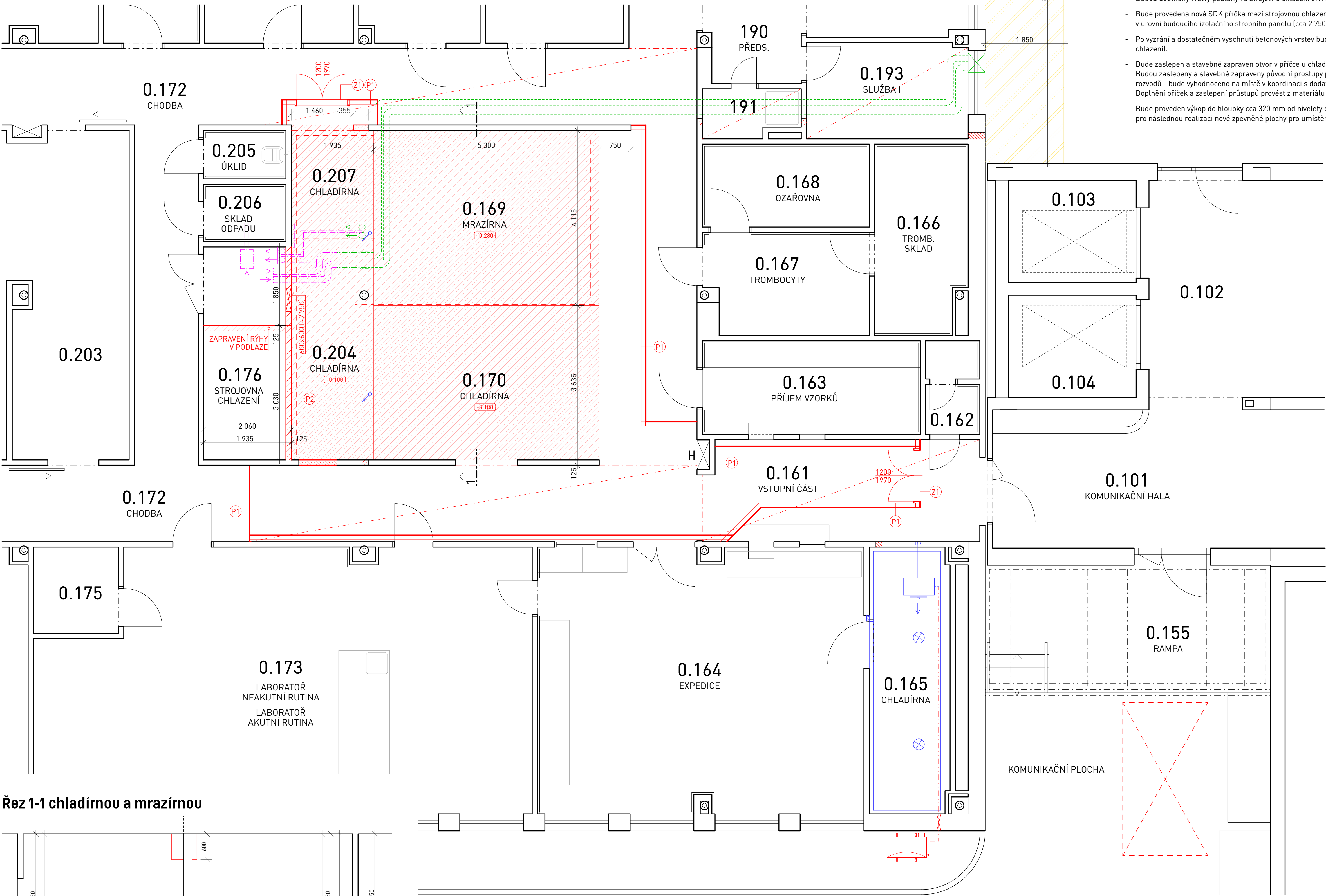
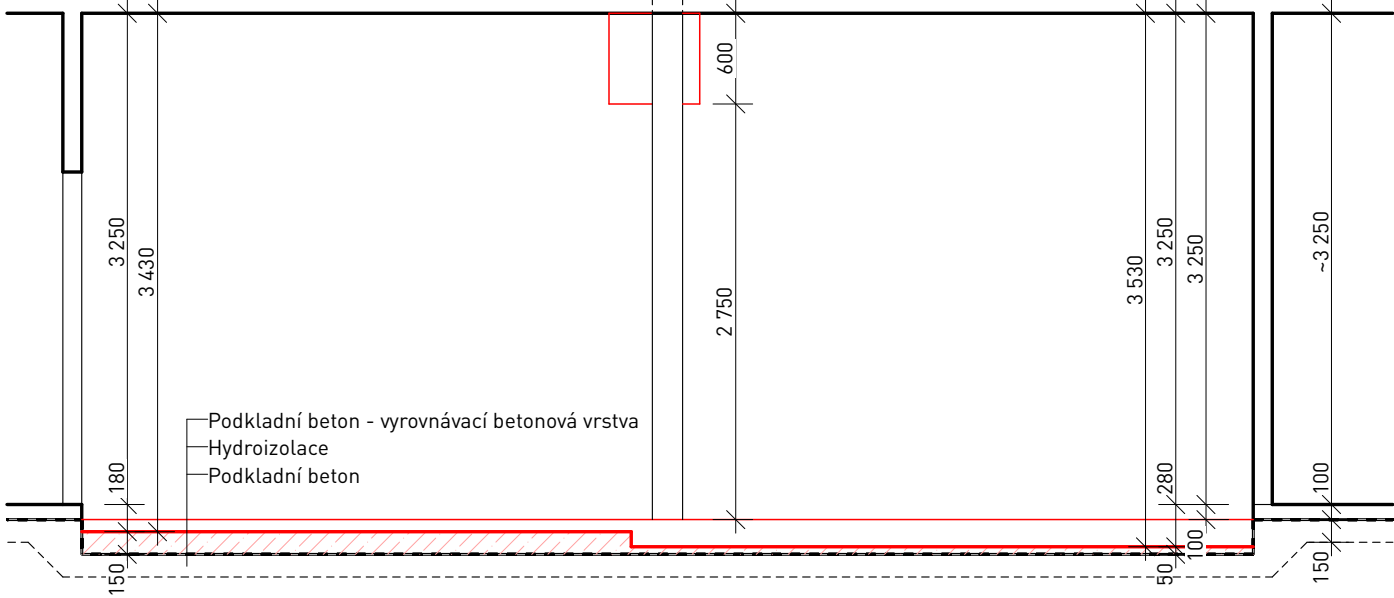


Půdorys 1. PP - řešená část - 8. etapa stavby



Řez 1-1 chladírnou a mrazírnou



POZNÁMKY:

- Výkres zahrnuje 8. etapu stavby.
- Pro stavbu tepelných izolací komorové mrazírny 0.169 bude v rozsahu dle výkresu připravena rovná betonová plocha s rovinností +/-3 mm na 3 m, zapuštěná oproti finální okolní podlaze o -280 mm.
- Pro stavbu tepelných izolací komorové chladírny 0.170 bude v rozsahu dle výkresu připravena rovná betonová plocha s rovinností +/-3 mm na 3 m, zapuštěná oproti finální okolní podlaze (= stávající niveleta místnosti) o -180 mm.
- Pro stavbu tepelných izolací komorové chladírny 0.204 a 0.207 bude v rozsahu dle výkresu připravena rovná betonová plocha s rovinností +/-3 mm na 3 m, zapuštěná oproti finální okolní podlaze (= stávající niveleta místnosti) o -100 mm.
- Zajistit nápoje body původního odpadního potrubí kondenzátu pro možnost následného napojení nových odpadních rozvodů pro odvod kondenzátu (dle dílčího projektu chlazení).
- Budou doplněny vrstvy podlahy ve strojovně chlazení 0.176 v místě po vybourání původní příčky, horní úroveň podlahy = niveleta stávající místnosti.
- Bude provedena nová SDK příčka mezi strojovnou chlazení 0.176 a chladírnu 0.204. Do příčky bude osazen revizní otvor 600/600, spodní hrana otvoru v úrovni budoucího izolačního stropního panelu (cca 2 750 mm od nivelety místnosti 0.176), dvířka do SDK lemování.
- Po vyzrání a dostatečném vyschnutí betonových vrstev budou do betonu kotveny "U" profily pro ukotvení stěnových panelů mrazírny a chladíren (řeší dílčí projekt chlazení).
- Bude zaslepen a stavebně zapraven otvor v příčce u chladírny 0.204 a doplněna a stavebně zapravena příčka u chladírny 0.207 v rozsahu dle výkresu. Budou zaslepeny a stavebně zapraveny původní prostory příčkami a obvodovým pláštěm budovy, které nebudou následně využity pro vedení nových rozvodů - bude vyhodnoceno na místě v koordinaci s dodavatelem chladicí technologie. Doplnění příček a zaslepení průstupů provést z materiálu původní svislé konstrukce.
- Bude proveden výkop do hloubky cca 320 mm od nivelety okolního terénu a o minimálních půdorysných rozměrech 8 000 x 1 800 mm ve dvorní části objektu pro následnou realizaci nové zpevněné plochy pro umístění venkovních kondenzátorů - pozice vyznačena ve výkrese.

LEGENDA

- stávající konstrukce
- výkop pro realizaci nové zpevněné plochy
- dočasně demontované podhledy
- provizorní SDK příčka - vymezení pracovního prostoru, výška příčky po spodní líc stropní konstrukce
- nová betonová vrstva podlahy
- doplnění příček + zaslepení původních průstupů - provést z materiálu, ze kterého jsou realizovány stávající svislé konstrukce
- nová SDK příčka
- původní technologie chlazení, včetně vestavěných chladicích a mrazicích komor
- orientační poloha stávajícího zařízení vzduchotechniky
- předpokládaná trasa rozvodů vzduchotechniky, vedených v podhledu
- dočasná technologie chlazení (kondenzační jednotka)
- dočasně propojovací potrubí chladicí techniky
- přesun zařízení a prodloužení rozvodů vzduchotechniky
- nápoje body původního odpadního potrubí kondenzátu

- Z1 - kovová montážní zárubeň do SDK příčky, 1200 x 1970 mm, rozebiratelná, jednostranná, pro dveře dvoukřídlé otočné
- P1 - lehká sádrokartonová příčka s jednostranným opláštěním, krycí a pohledová vrstva ze strany provozu:
 - sádrokartonová deska tl. 12,5 mm
 - nosná konstrukce z ocelových CW + UW profilů šířky 100 mm (v místě otvorů vyztuženo vodorovnými UA profily nebo vloženými CW s výdřevou)
- P2 - lehká sádrokartonová příčka oboustranně opláštěná:
 - sádrokartonová deska tl. 12,5 mm (impregnovaná [GKBI])
 - nosná konstrukce z ocelových CW + UW profilů šířky 100 mm
 - sádrokartonová deska tl. 12,5 mm (impregnovaná [GKBI])

Revize — 00 | Souřadnicový systém — BPV | 0,000 — |

Akce — T10 výměna chladicích boxů - část: EXPEDICE | Místo stavby — FNB, objekt I2, 1. PP |

Parcela — 1681/24, 1681/25 | Katastrální území — Starý Liskovec [612014] |

Investor — FNB, Jihlavská 20, 625 00 Brno |

Vypracoval — Ing. Kateřina Zonová | Kontroloval — Ing. arch. Jiří Marek |

Stupeň — dokumentace pro provedení stavby | Část — architektonicko stavební řešení | 8. etapa stavby |

● Výkres — Půdorys 1. PP - řešená část | Číslo výkresu — 09 | Měřítko — 1:50 | Datum — listopad 2024 |